

N°24

JUIN 2025

All Hemp 2026 : rendez-vous les 12 et 13 janvier 2026 à l'Académie du Climat à Paris



All Hemp 2026, troisième édition du congrès national du chanvre, se tiendra à l'Académie du Climat à Paris les **12 et 13 janvier 2026**. Réservez la date dans vos agendas ! Après une première édition en 2019 à l'ESIEE de Noisy-le-Grand, puis une seconde au Sénat en 2022, ce rendez-vous s'inscrit désormais comme un temps fort de la filière. L'événement réunira toutes les personnes concernées par le chanvre (politiques, décideurs, porteurs de projets, industriels, producteurs, metteurs en marché) et l'ensemble des acteurs de la filière sur deux journées d'échanges autour des enjeux actuels et futurs du chanvre avec un fil rouge : **la valorisation des atouts environnementaux au bénéfice des producteurs**.

Ce sera l'occasion de dresser un état des lieux des avancées récentes dans les différents débouchés (construction, plasturgie, alimentation...) ou encore sur le plan environnemental et réglementaire, avec un point particulier sur le PSE chanvre (Prestations pour Services Environnementaux). La première journée sera rythmée par une série de tables rondes sectorielles tandis que la seconde proposera plusieurs conférences thématiques. **Objectif** : valoriser les dynamiques en cours, partager les expériences et construire ensemble une vision pour l'avenir du chanvre, au cœur des transitions agricole, industrielle et écologique.

Personnalité de la filière

Jean-Michel Morer, maire et infatigable promoteur de la construction en chanvre



Maire de Trilport en Seine-et-Marne (5 200 habitants), Jean-Michel Morer s'intéresse au chanvre depuis 2008. « Des agriculteurs s'étaient lancés dans le pari un peu fou de relancer cette culture en Seine-et-Marne en raison de ses atouts environnementaux. Encore fallait-il trouver des débouchés ! Après de nombreuses démarches et difficultés, nous avons commencé à l'utiliser tout d'abord comme isolant en rénovation, puis dans le cadre du projet d'éco-quartier de l'Ancre de Lune à Trilport avec une première nationale : une résidence R+3 de 45 logements sociaux qui sort de terre en 2021 utilisant du béton de chanvre projeté. J'ai proposé à Emmanuelle Wargon, ministre chargée du Logement qui souhaitait visiter cette construction, d'aller voir également les usines de Planète Chanvre et de Wall'up préfa à une quinzaine de kilomètres de Trilport. »

Infatigable promoteur de la construction en chanvre, Jean-Michel Morer projette de construire des bâtiments hors site à partir de béton de chanvre préfabriqué. « Nous l'avons d'abord testé sur une chaufferie, avec succès, avant de voir plus grand. » C'est désormais chose faite avec un bâtiment de 1000 m² comprenant un accueil périscolaire, un réfectoire et une cuisine, inauguré début avril. Parallèlement, les constructions utilisant le chanvre se poursuivent dans l'éco-quartier. Et Jean-Michel Morer compte bien faire des émules ! « Des élus viennent visiter nos projets. J'interviens ça et là pour des retours d'expériences. J'ai sensibilisé parlementaires et députés européens sur le formidable potentiel de cette ressource qu'est le chanvre et ses performances environnementales, tant pour l'agriculture, la sauvegarde de la ressource eau que pour la construction. »

La vie de l'Association

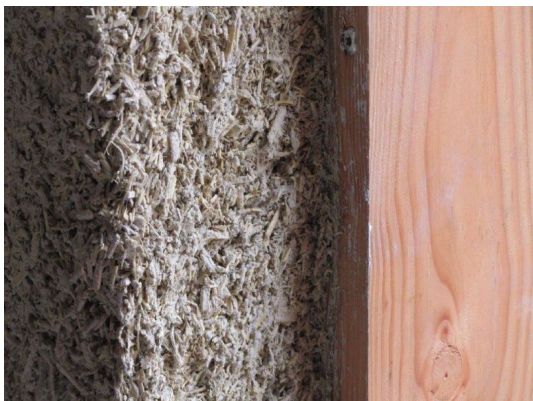
Bienvenue à Maxence Mutel et Julie Réguème



- Arrivé en octobre 2024 dans l'équipe d'InterChanvre en tant qu'alternant en business développement, **Maxence Mutel** a pour mission principale de commercialiser le PSE Chanvre en s'appuyant sur des stratégies de marketing et de commercialisation innovantes (principalement digitales) pour développer de nouveaux points de contact, identifier de nouveaux prospects et les suivre. Il a participé à la promotion de la filière chanvre lors du Salon ProDurable 2024 et du Salon International de l'Agriculture 2025, deux événements phares du secteur. Il contribue également à la traduction d'études internationales sur le développement des filières de chanvre industriel afin d'alimenter la veille pour les industriels français.
 - Arrivée en mars dernier en tant qu'alternante en communication, **Julie Réguère** aura pour principale mission l'organisation et la coordination du congrès All Hemp 2026. En parallèle, elle intervient sur plusieurs volets de la communication d'InterChanvre : gestion des réseaux sociaux, co-coordination de la newsletter, création de supports de communication ou encore évolution de la photothèque. Elle sera également en contact avec de nombreux acteurs de la filière, que ce soit pour monter des projets, répondre à des demandes ou faire circuler l'information.
- Tous deux rattachés à Joël Lagneau, Julie et Maxence apportent du sang neuf et incarnent le dynamisme de la filière et de son interprofession.

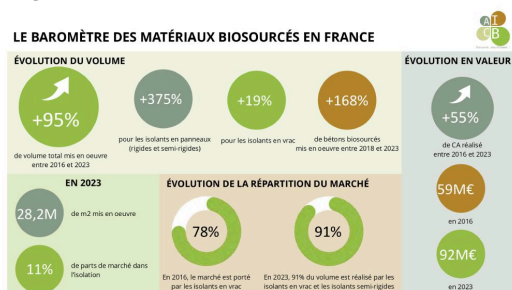
Débouchés Construction

REP-Bâtiment : Construire en Chanvre alerte sur les conséquences de la forte hausse



« La RE 2020 a posé les jalons d'une trajectoire ambitieuse et nécessaire vers des bâtiments plus sains et durables, rappelle Construire en Chanvre. La filière de la construction en chanvre s'est structurée pour y répondre. Cependant, sa rentabilité, comme celle des autres filières biosourcées, est fortement pénalisée par la taxe du barème REP-PMBC (Responsabilité Élargie du Producteur des Produits et Matériaux de Construction du Bâtiment) qui a été multipliée par quatre entre la RE2020 et la RE2025 et ce, uniquement pour les produits biosourcés. » La REP-PMBC est une éco-contribution ajoutée au prix de vente des produits et matériaux, collectée par les metteurs en marché et reversée à des éco-organismes agréés par l'État qui ont notamment pour mission d'organiser la reprise sans frais des déchets triés et leur valorisation. Cette taxe est de 14,48 € HT/t pour le chanvre ou la paille contre seulement 3,12 € HT/t pour le béton, ce qui désavantage complètement l'utilisation des matériaux biosourcés dans la construction et rend difficile l'application de la RE2020 en terme d'objectifs de décarbonation. « En plus d'un retard environnemental, renoncer aux objectifs de la RE2020 affaiblirait les filières biosourcées, mettant en péril les investissements, l'innovation et les emplois associés et priverait nos concitoyens de logements plus résilients face aux défis climatiques », alerte l'association.

Progression importante des matériaux biosourcés en sept ans



Crédit : AICB

En comparant les données de 2016 et 2023, le premier baromètre de l'AICB (Association des Industriels de la Construction Biosourcée) confirme une nette progression des matériaux biosourcés dans le secteur de la construction : +55 % en valeur et +95 % en volume. En 2023, ils représentaient 11% du marché français de l'isolation, soit près de 28 millions de mètres carrés posés. Le chanvre confirme son rôle de matériau d'avenir, porté par des acteurs engagés comme Cavac Biomatériaux ou Construire en Chanvre. La dynamique européenne est elle aussi en marche grâce à l'ouverture de l'AICB à des entreprises belges et allemandes. Cependant la filière reste attentive aux évolutions réglementaires : les futures fiches de déclaration environnementale et sanitaire (FDES 2025) sur les produits de construction pourraient en effet nuire aux matériaux biosourcés si elles les alignent sur les critères du béton « bas carbone ». Une réflexion sur le réemploi est en cours.

Retrouvez le premier baromètre des matériaux biosourcés

Inauguration d'un équipement périscolaire en béton de chanvre préfabriqué à Trilport



La commune de Trilport (Seine-et-Marne) a inauguré le 9 avril dernier un équipement périscolaire de 1 000 m² construit hors site en béton de chanvre préfabriqué, qui accueille jusqu'à 200 enfants. Fruit d'une coopération locale, le projet a mobilisé des entreprises comme Wall Up Préfa et Planète Chanvre, sous l'impulsion du maire Jean-Michel Morer. Depuis plusieurs années, la commune mise sur le chanvre pour développer une construction plus durable, comme en témoigne l'écoquartier de 45 logements déjà réalisé. Ce nouveau bâtiment incarne une vision ambitieuse de l'urbanisme : respectueuse de l'environnement, de la santé des usagers et des savoir-faire locaux.

En bref

La liste des couples liant-granulat de chanvre utilisables pour la construction en chanvre selon les nouvelles Règles Professionnelles a été mise à jour [sur le site de Construire en Chanvre](#).

Plasturgie

Une alternative au cuir à base de chanvre



Jeune start-up allemande, Revoltech développe une alternative durable au cuir à base de fibres chanvre français et allemand mélangées à d'autres ingrédients biosourcés. Les émissions de CO₂ liées à la production de ce matériau appelé LOVR sont très faibles (0,3 % des émissions liées à la production de cuir). LOVR est entièrement compostable, quasi inodore et peut être teinté avec des colorants minéraux. Il est doux avec une surface semblable à du velours. Ce matériau innovant a remporté le German Design Award 2025 dans la catégorie « Excellent Product Design - Materials and Surfaces ». Revoltech travaille actuellement avec l'industrie de la mode, notamment dans le secteur de la chaussure, ainsi qu'avec l'industrie automobile (Kia et Volkswagen) particulièrement intéressée pour répondre aux obligations de réduction des émissions de CO₂. LOVR devrait être utilisée en série dans les voitures Volkswagen à partir de 2028 notamment pour les garnitures intérieures, mais pas encore pour les sièges. Pour ces derniers, un travail de développement est nécessaire pour répondre aux exigences particulièrement strictes en matière de matériaux utilisables.

En bref

Linière de Caen : résultats campagne 2024

La linière du Nord de Caen annonce de très bons résultats et une belle qualité de fibres longues de chanvre sur ses 320 HA teillées : 6,7 t de paille/ha, 18% de fibres longues, 19% d'étope et une cadence de teillage (séparation fibres et chènevotte) de 2 000 kg/h.

Alimentation

Erratum (suite à la brève publiée dans la Newsletter N°22)

Grand Poitiers : des produits à base de chanvre



Des produits à base de chanvre (cookies au chocolat, crêpes, broyé...) sont fabriqués par les cantines scolaires et testés par la Ville de Poitiers (Vienne) avec la volonté d'utiliser des produits locaux. Des recettes à base de chanvre sont également testées dans les Ehpad. Leur développement dans la restauration collective est le résultat du travail du Grand Poitiers, en partenariat avec Chanvre Nouvelle Aquitaine (sept départements testent le développement d'une filière chanvre locale), qui a conçu des menus à base de chanvre adaptés à différents publics et réalisé un livre de recettes. Il s'est notamment appuyé sur les menus conçus par InterChanvre et Béatrice de Raynal pour les scolaires. Le Grand Poitiers a également accompagné les acteurs locaux pour développer l'utilisation du chanvre en restauration collective.

[Retrouvez toutes ces recettes](#)

Du chanvre dans l'alimentation dès un an



Riche en oméga 3, en fer et en protéines végétales, le chanvre s'invite peu à peu dans l'alimentation des tout-petits. Dès 12 mois, certains produits à base de chanvre (graines décortiquées, farine, huile) peuvent être intégrés à leur alimentation pour compléter leurs besoins en oméga 3, zinc ou magnésium. Le chanvre est une alternative intéressante au lait de vache, aux œufs ou au gluten, souvent évités chez les tout-petits. Il est facilement digéré et offre un excellent équilibre oméga-6/oméga-3. Si en France, son utilisation pour les plus jeunes est encore marginalisée, certaines marques étrangères misent déjà sur cette tendance : Le Puree (muffins avec graines de chanvre dès un an) et Little Harvesters (chanvre dès quatre mois dans ses purées à la viande) en Australie, Tiny Sprouts aux USA (mélange aux graines de chanvre et DHA* végétal à saupoudrer). Des idées transposables à la maison pour des purées, bouillies, galettes ou laits végétal.

*un des oméga 3

Sur le terrain

Une filière chanvre à l'étude en Alsace



Soutenus financièrement par l'agence de l'eau Rhin-Meuse qui cherche à protéger les captages d'eau sur la région Alsace, l'Eurométropole de Strasbourg et le Syndicat des eaux et de l'assainissement d'Alsace-Moselle étudient depuis 2022 la possibilité de créer une filière chanvre régionale avec la construction comme l'un des débouchés (béton et laine de chanvre). Ce projet est coordonné par FRD-Codem, la chambre d'agriculture d'Alsace et le bureau d'étude Créaspace. L'étude a conclu à l'intérêt agronomique et économique à produire du chanvre en Alsace avec un potentiel de plus de 3 000 HA. Cependant, même en captant 5 % du marché alsacien de la construction neuve et de la rénovation (actuellement, en France la part de marché du chanvre est de 1%), ce débouché absorberait tout au plus 880 ha/an. Or un minimum de 1000 HA est nécessaire pour rentabiliser un outil de transformation. L'idée serait à terme d'exporter les produits à base de chanvre hors de la région pour atteindre ce seuil.

Des ateliers réalisés fin 2024 et début 2025 sur trois thématiques (« produire et transformer », « marchés et commandes publiques », « former et enseigner ») ont débouché sur 24 fiches actions pour créer une filière chanvre alsacienne et construire en chanvre. Fin juin 2025, une réunion des acteurs du projet* permettra de voir comment les actions vont être mises en place. Ces derniers ont également visité Planet Chanvre avec une intervention d'InterChanvre, Wall'up et La Chanvrière en mars dernier.

* Eurométropole de Strasbourg, syndicat des eaux et de l'assainissement d'Alsace Moselle, chambre d'agriculture d'Alsace, Région Grand Est, collectivités partenaires, organismes stockeurs, partenaires techniques du domaine de la formation et de l'architecture...

En bref

Le semis de chanvre en vidéo

Les semis de chanvre industriel ont démarré en avril avec des conditions météorologiques idéales (chaleur et eau) dans la plupart des bassins de production. Comment réaliser le parfait semis de chanvre industriel ? Retrouvez notre vidéo avec Franck Barbier, président d'InterChanvre : version courte (1'48) sur [LinkedIn](#), [Instagram](#) ou [Facebook](#) et version complète (4'50) sur [Youtube](#).

Économie

Le PSE Chanvre présenté au Sénat



Le 8 avril dernier, au Sénat, InterChanvre a présenté sa proposition de Prestation de Services Environnementaux (PSE) spécifique à la culture du chanvre, devant une dizaine de sénateurs et collaborateurs engagés sur les questions agricoles, environnementales ou de construction durable. Cette rencontre faisait suite à l'invitation de Guillaume Gontard, sénateur de l'Isère, architecte et président du groupe écologiste. Le PSE permettrait de reconnaître les externalités positives de la culture du chanvre : stockage de carbone, faible usage d'intrants, amélioration de la qualité des sols et de la biodiversité. Cette présentation, qui a suscité un échange constructif avec les parlementaires, a permis de les sensibiliser au PSE, d'obtenir leur appui politique, et de poser les bases d'un cadre favorable à une mise en relation avec les entreprises de leurs territoires.

Un grand merci au sénateur Guillaume Gontard pour son accueil. InterChanvre continue de porter la voix de la filière auprès des décideurs publics, pour faire reconnaître la culture de chanvre comme un levier important dans le cadre de la transition agro-écologique.

Le PSE chanvre validé par l'Inrae et certifié par Ocacia



La mise au point du PSE chanvre s'appuie sur l'expertise de partenaires comme l'Inrae. InterChanvre a en effet travaillé avec Christian Huyghe, ancien directeur scientifique de l'Inrae et aujourd'hui chargé de mission auprès de la Direction scientifique agriculture de l'Inrae, pour établir la formule permettant de calculer le carbone stocké et les émissions de CO₂ évitées par la filière chanvre, du champ aux produits finis pour plusieurs marchés (béton de chanvre, isolation, textile cotonisé et plasturgie). Il confirme la pertinence du PSE chanvre : « *Au regard des connaissances disponibles à ce jour, ce travail remplit la totalité des obligations pour assurer la qualité des résultats. Ceux-ci sont rigoureux et peuvent être utilisés comme base de la comptabilité environnementale des producteurs et utilisateurs de chanvre. Comme l'urgence climatique est une réalité, il convient de travailler à l'adaptation de nos modes de production et de vie et à la réduction des émissions. Votre travail y contribue inmanquablement.* » En parallèle, l'outil de calcul a été audité et certifié par Ocasia, organisme de certification.

En bref

190 M€ investis en 5 ans

190 M€ ont été investis par la filière chanvre française depuis cinq ans, dont 128 M€ dans la 1^{ère} et 2^{ème} transformation par les chanvrières déjà existantes, 56 M€ dans de nouveaux projets industriels et des laboratoires et 6 M€ dans la R&D, principalement pour le débouché de la construction. Ces chiffres illustrent l'impact économique de la filière et la confiance des acteurs dans la croissance des marchés du chanvre.

Une boutique en ligne pour Virgocoop

Virgocoop vient de lancer sa boutique en ligne de tissus 100% naturels et français dont plusieurs références issues de chanvre cultivé en France et tissées par l'Atelier de Tissages d'Autan racheté en 2021. Virgocoop garantit ainsi une production entièrement maîtrisée, du champ au produit fini, et rend les tissus en chanvre accessibles au grand public.

... et La Chanvrière

La Chanvrière annonce également le lancement de sa boutique en ligne pour proposer une sélection de ses produits à base de chanvre en alimentation (huile de chanvre, graines décortiquées, pâte à tartiner...), textile (serviettes, sacs cabas en chanvre...) et litière pour animaux.

Réglementation

Future Pac : bien différencier chanvre industriel et chanvre « molécules »

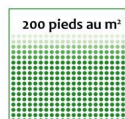
Production de molécules



Itinéraire cultural
irrigation
herbicides



Production de chanvre industriel



Itinéraire cultural
o irrigation
o pesticides



Dans le cadre de la réforme de la future Pac, la FNPC (Fédération Nationale des Producteurs de Chanvre) et InterChanvre alertent les décideurs publics européens sur les risques de l'augmentation du taux de THC autorisé dans le cadre de la Pac pour le développement des différentes applications du chanvre industriel (construction, alimentaire, textile...). Pour sécuriser ces différentes applications et éviter les amalgames, les producteurs français de chanvre appellent à une distinction claire des deux types de production avec d'un côté, le chanvre industriel (avec un taux de THC maximal de 0,3%), culture agro-écologique qui pourrait bénéficier d'un soutien de la Pac, et de l'autre, le chanvre cultivé pour ses molécules (CBD, THC) avec des itinéraires culturaux complètement différents ne présentant pas les mêmes vertus environnementales, qui serait exclu du champ de la Pac. Cette distinction permettrait de sécuriser le développement serein des différentes applications du chanvre industriel en donnant plus de liberté aux acteurs souhaitant développer le chanvre « molécule » par des procédés et avec des objectifs différenciés.

Au-delà des frontières

Moldavie : la culture de chanvre industriel enfin autorisée



L'Agence des médicaments et des dispositifs médicaux de Moldavie a autorisé en mars dernier la production de chanvre pour la fibre et les semences. Le pays distingue désormais le chanvre industriel du cannabis à forte teneur en THC. « Ces matériaux sont utilisés dans de nombreuses industries, y compris le secteur automobile », souligne le gouvernement moldave, notamment son Premier ministre Dorin Recean, qui reconnaît la multifonctionnalité du chanvre. Les agriculteurs sont désormais autorisés à cultiver les variétés figurant dans le catalogue national des variétés végétales de Moldavie, le catalogue commun des variétés des espèces de plantes agricoles de l'UE et les catalogues nationaux des États membres de l'UE. Une plateforme en ligne a été créée afin de faciliter les demandes d'obtention des permis de production, qui restent sous la supervision du gouvernement.

Communication

Enquête lectorat : la newsletter appréciée

Suite à l'enquête de lectorat de février dernier sur cette newsletter lancée en 2018, 40 d'entre vous se sont prêtés au jeu. La newsletter du chanvre obtient une note de 4,26/5. Le contenu et la fréquence d'envoi conviennent à plus de 95% des enquêtés. 82 % jugent pertinent l'intégration d'un podcast de deux minutes sur une thématique précise. Nous travaillerons sur cette suggestion dans les semaines à venir.

Agenda À venir

- **12 et 13 juin** : congrès EIHA (European Industrial Hemp Association) à Berlin. InterChanvre y assistera.
- **19 juin** : Rencontre interprofessionnelle annuelle de l'association Lin et Chanvre Bio à Montcavrel près du Touquet (62) : une occasion de rencontrer producteurs, teilleurs, filateurs, tisseurs, petites et grandes enseignes des filières lin et chanvre textiles. Des visites de parcelles de chanvre et de l'unité de teillage Opalin seront proposées.
- **19 juin** : Soutenance de la thèse de Térrence Domer-Marie (Université François Rabelais de Tours) sur « Influencer les représentations sociales d'une ressource par le truchement d'une mise en réseau d'acteurs : le projet de cultiver du chanvre dans les Landes ».
- **16 et 17 septembre** : 7^{ème} colloque Fibres naturelles et polymères à Troyes avec la présence d'InterChanvre au niveau des stands. Ce rendez-vous pluriannuel, co-animé par APM et FRD-Codem, permettra de faire un point complet sur les derniers développements dans l'utilisation des fibres naturelles dans le domaine de la plasturgie et des composites au niveau européen.

Inscriptions au 7ème colloque Fibres naturelles et polymères

Ça s'est passé

- **5 juin** : participation d'InterChanvre au Conseil Spécialisé Grandes Cultures de France Agrimer à Paris pour représenter la filière chanvre.
- **6 juin** : Intervention d'InterChanvre invité par l'EIHA au CDG (Groupe de Dialogue Civil) à Bruxelles pour présenter le PSE de la filière Chanvre.
- **21 au 25 mai** : 7^e édition de la biennale Révélation au Grand Palais à Paris consacrée aux métiers d'art et de la création. Nicolas Pinon, qui utilise de la fibre végétale associée à de la laque végétale urushi, a exposé ses œuvres constituées de coques en fibres et poussières de chanvre en partenariat avec La Chanvrière. Sa collection ASA regroupe sièges, radiateur, théière en chanvre et laque thermo réactifs. [Retrouvez-le ici](#).
- **25 avril** : participation d'InterChanvre à l'atelier Prospective de FranceAgriMer pour alimenter le travail de réflexion autour du futur de l'agriculture.
- **8 avril** : présentation du PSE au Sénat.
- **3 et 4 avril** : Le Pôle européen du chanvre, La Chanvrière et FRD-Codem ont accueilli une délégation du Bade-Wurtemberg dans le cadre d'une visite d'apprentissage « Expédition Learning » autour de la construction biosourcée, organisée par la Région Grand Est. Merci également à l'équipe de Chaux de Saint Astier pour sa mobilisation à cette occasion.
- **28 mars** : webinaire sur le PSE chanvre proposé par InterChanvre au réseau B4C (Bio Economy for Change).
- **25 et 26 mars** : Planète Chanvre, Wall Up Préfa, La Chanvrière, Isohemp France et le Pôle Européen du Chanvre ont accueilli une délégation de 25 personnes dans le cadre du projet de développement d'une filière chanvre alsacienne porté par le Syndicat des eaux et de l'assainissement d'Alsace-Moselle et par l'Eurométropole de Strasbourg.
- **22 février au 2 mars** : InterChanvre présent au Salon de l'Agriculture à Paris, le 25 février sur un stand avec Terres OléoPro a reçu notamment la visite de Marc Ferracci, Ministre de l'Économie, des Finances et de la Souveraineté industrielle et numérique. À la même date, en plus des 10 RDV politiques organisés par Euralia avec Franck Barbier et sa directrice, Louis-Marie Allard (Terres Inovia) et Nathalie Fichaux (InterChanvre) ont donné une conférence d'une heure sur l'actualité du chanvre sur le stand de l'Acta. Le chanvre a été présent toute la semaine du salon sur l'Espace bioéconomie AgriExpo avec des produits de toutes les chanvrières, véritable vitrine des réalisations de la filière. La Chanvrière a tenu un stand du 25 au 27 février.
- **26 au 28 février** : 14^e Forum International Bois Construction à Paris (Grand Palais). Une présence du chanvre jamais vue ! Grâce au comité des géo et biosourcés initié par les filières chanvre et bois il y a deux ans, un espace était dédié aux matériaux géo et biosourcés avec la présence de Construire en Chanvre, du RFCEP et de la Confédération de la Terre. Un partenariat a permis la création d'un espace pour les entreprises des matériaux biosourcés où Biofib, FRD-Codem, Wall Up Préfa, Saint Astier, Ekopolis ont pu exposer. InterChanvre a sponsorisé les architectes pour que la galerie accueille des réalisations en béton de chanvre. Les acteurs de la filière ont participé à des conférences quotidiennes comme témoins ou animateurs. Pour la prochaine édition (Grand Palais en février 2026), Construire en Chanvre aura le plaisir de remettre son Prix National de la Construction en Chanvre.



Retrouvez la vidéo du Forum Bois Construction